

EIN HERZLICHES WILLKOMMEN BEI CARE-RING!

Hier finden Sie alle Informationen zu unserem Betreuungsangebot.

- > Leistungsangebot / Allgemeine Geschäftsbedingungen
- > Kostenübersicht / Stundenweise Betreuung
- > Kostenübersicht / 24-Stunden-Betreuung
- > Auftrag
- > SEPA-Lastschriftsmandat
- > Auftragslösung

CARE-RING GmbH

Ferstelgasse 6/9
1090 Wien

Tel. +43 1 403 20 52
Fax +43 1 403 20 52 30
office@care-ring.at
www.care-ring.at

Wofür
stehen wir?

Professionalität, Qualität,
Empathie, Vertrauen,
Menschlichkeit, Flexibilität

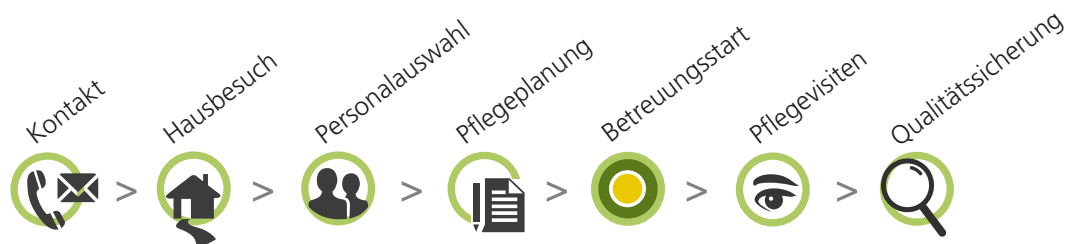


LEISTUNGSANGEBOT />

Die Care-Ring GmbH bietet sowohl Dienstleistungen für Menschen mit unterschiedlichem Pflegebedarf (im Folgenden „der Klient“ für Personen weiblichen und männlichen Geschlechtes) als auch diverse Fortbildungen und Schulungen im Pflege- und Betreuungssektor an und ist in der Bereitstellung von Pflege- und Betreuungspersonal tätig.

Case und Care Management

Dies bedeutet die kontinuierliche Beratung und Fallführung während des gesamten Betreuungszeitraumes durch diplomierte Gesundheits- und Krankenpflegepersonen von Care-Ring. Diese Leistung beinhaltet folgende Bereiche:



- > Intake: Aufnahmegespräch / Erstgespräch
- > Analyse der persönlichen Situation des Klienten und seines Umfeldes; zu Hause, im Spital oder an einem Ort nach Wahl des Klienten (Assessment / Einschätzungsprofil)
- > Beratung und Koordination aller notwendigen Schritte, um eine geeignete Pflege zu gewährleisten
- > Monitoring / Laufende Sicherung der Qualität der Pflege
- > Fachgerechte Dokumentation dieser Leistung
- > Kontinuierliche Beratung und Begleitung von Angehörigen
- > Hilfestellung in Krisen / Führen von Helferkonferenzen
- > Evaluierung und Kontinuität aller Leistungen

Betreutes Wohnen

Care-Ring hat mehrere barrierefreie Wohnungen gemietet, um betreutes Wohnen für unterschiedliche Klienten anbieten zu können. Die Wohnungen umfassen jeweils ein Patientenzimmer mit entsprechenden Pflegebetten, eine barrierefreie Sanitäreinrichtung, eine große Wohnküche mit Ess- und Aufenthaltsraum sowie eine überdachte Terrasse mit Sitzgarnitur.

- > Die Klienten werden rund um die Uhr von qualifiziertem Personal betreut.
- > In der Küche werden täglich frische Mahlzeiten mit unseren Klienten zubereitet und in der Gemeinschaft am Mittagstisch zu sich genommen.
- > Eine Waschküche erlaubt eine durchgehende Wäscheversorgung.
- > Der familiäre Charakter unserer Pflegewohnungen sorgt für Gemeinschaft und Lebensqualität unserer Klienten.

CARE-RING GmbH

Ferstelgasse 6/9
 1090 Wien
 Tel. +43 1 403 20 52
 Fax +43 1 403 20 52 30
 office@care-ring.at
 www.care-ring.at

Personalbereitstellung und Arbeitskräfteüberlassung

Care-Ring hat seit 2004 eine Plattform mit Pflege- und Betreuungspersonal aufgebaut, die vorwiegend im Bereich der Personenbetreuung laut Hausbetreuungsgesetz (HBeG) tätig sind. Personenbetreuung umfasst Tätigkeiten die von einfachen Reinigungsdiensten, über Einkaufen, Haushaltsführung, bis hin zur Hilfe bei der Körperpflege oder zur Hilfe im Alltag (Post, Arztbesuche, Unterhaltung, Transporte) reichen.

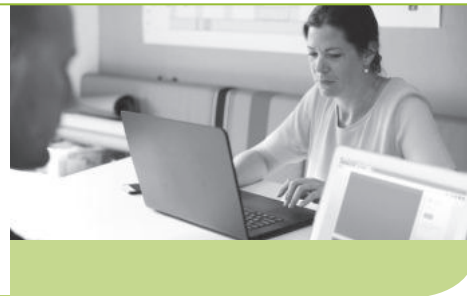
Die sorgfältig ausgewählten Personenbetreuer besitzen eine Gewerbeberechtigung als Personenbetreuer. Die Betreuer arbeiten überwiegend auf selbständiger Basis und bieten **Tagesbetreuung, stundenweise Betreuung bis hin zur rund-um-die-Uhr-Betreuung.**

Zusätzlich werden diplomierte Pflegekräfte, die entweder im Rahmen der Personenbetreuung tätig werden, oder mit einer EWR-Zulassung (Anerkennung des Diploms in Österreich) bereitgestellt. Im Rahmen der Personalrekrutierung wird besonderer Wert auf Qualifikation, gute Deutschkenntnisse und Empathie für den Klienten gelegt.

Die Verrechnung und Bezahlung für die Betreuung wird über Care-Ring treuhändig abgewickelt. Falls der Klient die Leistungserbringung von Care-Ring nicht mehr wünscht, den/die Betreuer jedoch weiter oder innerhalb von 24 Monaten wieder beschäftigt, ist Care-Ring berechtigt, ein Vermittlungsentgelt in Höhe eines Monatsbetreuungsentgeltes zu verrechnen.

E-Care und Care-Tab®

Care-Ring hat mehrere Software Module für die Pflegedokumentation und Personalverwaltung entwickelt, die auf Basis eines Lizenzvertrages für Dienstleister im Gesundheits- und Sozialwesen zur Verfügung gestellt werden.



Care-Line

Bei Care-Line werden Ihre Fragen von diplomierten Pflegefachkräften mit langjähriger Berufserfahrung schnell und detailliert beantwortet. Unter der österreichweiten kostenpflichtigen Rufnummer **0900 270 701** steht Ihnen diese Sofortberatung von Montag bis Sonntag von **8.00 bis 20.00 Uhr** zur Verfügung.

Care-Line bietet Informationen & Beratung für:

- > Allgemeine Pflegefragen
- > Behördliche Angelegenheiten
- > Betreuungsangebote
- > Case Management
- > PersonenbetreuerInnen

Fortbildungen und Schulungen

Care-Ring bietet Schulungen zu unterschiedlichen Themenbereichen im Pflege- und Betreuungssektor, vor allem im Schnittstellenmanagement, dem sogenannten Case und Care Management, aber auch in der Personenbetreuung oder zum Beispiel in der Intensivpflege. Nähere Informationen über aktuelle Fortbildungen finden Sie auf unserer Website: www.care-ring.at.

Projektmanagement

Care-Ring möchte durch Projekte, wissenschaftliche Arbeiten und Studien einen Beitrag in der Pflegewissenschaft leisten und dadurch neue Erkenntnisse für den Bereich der extramuralen Pflege und Betreuung gewinnen. Wir bieten Unterstützung bei Diplomarbeiten, sowie die Teilnahme an Studien und Mitarbeit in unterschiedlichen Projekten an. Auf Anfrage übernehmen wir auf Werkvertragsbasis Konzepterstellungen bzw. das Projektmanagement für ausgewählten Themen im Pflege und Betreuungsbereich.

ALLGEMEINE GESCHÄFTS- BEDINGUNGEN />

Präambel

Die Allgemeinen Geschäftsbedingungen von Care-Ring enthalten Informationen über organisatorische Abläufe und Vertragsverbindlichkeiten.

In den Allgemeinen Geschäftsbedingungen werden Tarife geregelt und aktuelle Kostenübersichten (in der Beilage) angeführt. Die Leistungen unterliegen grundsätzlich keiner öffentlichen Förderung und werden für alle Menschen, unabhängig vom Einkommen gleich berechnet. Sollten öffentliche Förderungen erzielt werden, kommen diese den Klienten zugute. Die finanzielle Eigenleistung der Klienten ist von der Art und dem Umfang der in Anspruch genommenen Leistungen abhängig.

Auftragsbestätigung / Beendigung des Vertragsverhältnisses

Die Allgemeinen Geschäftsbedingungen und die Auftragsbestätigung mit Kostenübersicht sind die Grundlage der Vereinbarung zwischen Care-Ring und dem Klienten. Diese Vereinbarung kann jederzeit von beiden Vertragsteilen ohne Einhaltung einer Kündigungsfrist beendet werden. Allerdings muss die Kündigung schriftlich vom Klienten oder seines gesetzlichen Vertreters an Care-Ring übermittelt werden. Im Falle einer Beendigung des Auftragsverhältnisses bis zum 15. des Monats gelangt nur die Hälfte des Entgelts für Case Management zur Verrechnung (bzw. wird die Hälfte rückerstattet). Bei einer Endigung des Auftragsverhältnisses nach dem 15. des Monats gelangt das ganze Entgelt für Case Management zur Verrechnung. Gleiche Regelung gilt für die Rückerstattung von im Voraus geleisteten Betreuerentsätzen.

Allfällige Gutschriften werden am Ende des Folgemonats erstattet. Umstände, die eine baldige Beendigung von Leistungen von Care-Ring (bzw. von Betreuern) nahe liegend erscheinen lassen, sind seitens des Klienten ehest möglich an Care-Ring (möglichst über den/die für den Klienten zuständige Case und Care Manager/in) zu melden.

Falls sich der Pflegebedarf verändert, wird die Leistung angepasst. In einem solchen Fall wird eine neue Auftragsbestätigung unterfertigt.

Auszahlungen an Betreuer

Die direkte Bezahlung an den/die Betreuer ist (ausgenommen Fahrtkostenersatz) vereinbarungsgemäß ausgeschlossen. Ein Wechsel des/der Betreuer(s) kann aus persönlichen Gründen sowohl über Ersuchen des Klienten als auch über Ersuchen des/der Betreuer(s) erfolgen. Care-Ring wird in Vertretung des Klienten bei einem Wechsel der/des Betreuer(s) die Zahlung des Anreisetages, nicht jedoch die Zahlung des Abreisetages vereinbaren. Dadurch erfolgen keine Doppelzahlungen. Die Auszahlungen der Betreuerhonorare erfolgt immer erst nach Turnusende und nach erbrachtem Werk plus 5 Banktagen.

Stundenweise Betreuung

Die Kosten für Tagesbetreuung richten sich nach dem allgemeinen Stundensatz laut Kostenvereinbarung. Ab einer Inanspruchnahme von 3 Tagen / Woche ist diesbezüglich eine Pauschalvereinbarung möglich. Für die stundenweise Betreuung werden die Zeiten mit dem Klienten vorab vereinbart. Die Stunden werden in vollen 60 Minuten Einheiten bewertet und verrechnet. Bei einer Anreise bis zu 25 km wird keine Anfahrtszeit verrechnet. Die von dem Klienten unterzeichnete Stundenaufzeichnung des/der Betreuer dient Care-Ring als Verrechnungsgrundlage. Die Auszahlung der Betreuerhonorare erfolgt bis 10. Im Folgemonat nach fristgerechter Übermittlung der Stundenaufzeichnung bis 5. im Folgemonat.

Reisekosten der Betreuer

Die Reisekosten des/der Betreuer(s) sind in der Regel vom Betreuer selbst oder nach Absprache vom Klienten zu tragen. Sofern die Verrechnung von Reisekosten über Care-Ring erfolgt, gilt die dafür angeführte Pauschale laut Kostenübersicht und Auftragsbestätigung als vereinbart. Die allfällige Verrechnung von Kilometergeld für Fahrten des Betreuers innerhalb eines Bundeslandes ist jeweils individuell zu vereinbaren.

RECHNUNGSLEGUNG / TARIFE />

Die Kosten für die 24-h-Betreuung sind durch den Klienten jeweils für einen Monat im Voraus zu bezahlen. Sollte nicht die volle Betreuungsleistung innerhalb dieses Zeitraumes in Anspruch genommen werden, z.B. bei vorübergehendem Krankenhausaufenthalt, wird der anteilige Vorauszahlungsbetrag

rückerstattet. Für die stundenweise Betreuung erfolgt die Bezahlung am Ende des Monats. Als Basis für die stundenweise Abrechnung werden die abgezeichneten/genehmigten an CR übermittelten Einsatzlisten herangezogen.

Sonn- und Feiertage

Care-Ring verrechnet an den Klienten bis auf Widerruf keine Sonn- und Feiertagszulage. Am 25. 12. und 26. 12. sowie am 01. 01. wird ein Zuschlag von 100% verrechnet.

forderlich um die Leistungserbringung aufrechterhalten zu können. Die Preise für Case Management verstehen sich ab Unterfertigung des Vertrages und werden auf Basis der Steigerung des Verbraucherindex 2005 (Oktoberindexwert) jährlich angepasst.

Zahlungsmodalitäten

Die Zahlungen an Care-Ring für die treuhändige Abwicklung von Drittleistungen sowie den Eigenaufwand sind nur mittels Einzugsermächtigung von den Klienten zu leisten.

Die Bezahlung an den/die Betreuer erfolgt für den Klienten treuhändig und kann daher erst nach Erhalt der Zahlung von Care-Ring an den/die Betreuer weitergeleitet werden. Die pünktliche Zahlung ist er-

Mahnwesen

Das Mahnwesen von Care-Ring ist auf 7 Tage Zahlungsverzug abgestellt. Für jede Mahnung werden 25 Euro an Mahnspesen und 4% vom Rechnungsbetrag an Verzugszinsen für Care-Ring Leistungen und die selbständigen Betreuungsleistungen Dritter zusätzlich eingefordert. Wir sind berechtigt, ihre Leistungen bei 10 Tagen Zahlungsverzug von Seiten der Klienten einzustellen, ohne für nachteilige Folgen zu haften.

HAFTUNG />

Care-Ring ist bemüht und bestrebt, ihre Leistungen auf höchstem Niveau zu erbringen. Betreuer, die über Vermittlung/Organisation von Care-Ring direkt und selbständig für Klienten tätig werden, benennt Care-Ring aufgrund der Auswahl verlässlicher Partner. Fehlleistungen können zwar weitgehend eingeschränkt, aber nie ganz ausgeschlossen werden. Care-Ring ist in der Verhinderung von Fehlleistungen durch für den Klienten tätige Betreuer ganz wesentlich auf rechtzeitige und exakte Informationen des Klienten angewiesen, um welche Care-Ring er sucht. Care-Ring hat sich gegenüber Betreuern für

die Anliegen des Klienten einzusetzen. Für Fehlverhalten (wie z.B. verabsäumte Wohnsitzmeldungen oder Gewerbeanmeldung) und Fehlleistungen durch Betreuer (die selbständig, wenngleich über Organisation von Care-Ring, für den Klienten tätig sind), sind ausschließlich diese selbst verantwortlich. Care-Ring prüft im Rahmen der Personalentwicklung, ob alle notwendigen Unterlagen vorhanden sind und unterstützt die Betreuer in behördlichen Angelegenheiten bei Bedarf. Für die laufende Aktualisierung der Dokumente übernimmt Care-Ring jedoch keine Garantie.

DOKUMENTATION />

Mit Abschluss dieser Vereinbarung stimmt der Klient der elektronischen Datenverarbeitung „E-Care“ durch Care-Ring zu. Die erfassten Daten werden ausschließlich zur Unterstützung der Dokumentation von Leistungen sowie zum Nachweis der Klientenbetreuung und für statistische, anonymisierte Auswertungen verwendet. Care-Ring unterliegt den Bestimmungen der Datenschutzgrundverordnung (DSGVO).

Es besteht eine gesetzliche Pflicht zur Führung einer Pflegedokumentation (GuKG §5). Care-Ring Mitarbeiter sowie Betreuer unterliegen einer Verschwiegenheitspflicht. Laut Patientencharta kann ein Klient jederzeit Einsicht in die über ihn geführte Dokumentation nehmen (Art. 19). Auch kann ein Klient bei Bedarf Abzüge der Dokumentation verlangen (Art.22).

KOSTENÜBERSICHT />

Stundenweise Betreuung

Stand: April 2019

Erst-Organisation



Hierbei handelt es sich um eine **einmalige Zahlung** bei Aufnahme der Betreuung. Der Betrag richtet sich nach erbrachten organisatorischen Leistungen und beträgt zwischen

90 bis 540 Euro

Monatliche Kosten

Personalbereitstellung: **90 Euro / Monat**

Stundensätze für

ab 6 Stunden
pauschalierte Tagessätze

Personenbetreuung	24 Euro/Stunde	84 Euro
Heimhilfe	30 Euro/Stunde	90 Euro
Pflegeassistenz	36 Euro/Stunde	96 Euro
Pflegefachassistenz	42 Euro/Stunde	102 Euro
Diplompflege	54 Euro/Stunde	108 Euro
Intensivpflege	78 Euro/Stunde	114 Euro

Bei den angeführten Stunden- und Tagessätzen gilt ein Wochenend- und Feiertagszuschlag mit 30%.

Tagdienste und Nachtdienste zu 12 Stunden können individuell vereinbart werden.

Eine Qualitätssicherung (Pflegevisite) kann optional mit **90 Euro / Stunde** gebucht werden.

Eine **Abschlussgebühr in Höhe von 90 Euro** wird im Rahmen der Auftragslösung gegebenenfalls verrechnet.

Alle angegebenen Preise beinhalten 20% Umsatzsteuer. Es handelt sich bei allen Preisen um Richtlinien, die nicht verbindlich sind und die im Einzelfall je nach Aufwand berechnet werden. Alle Preise in Euro. Änderungen sind vorbehalten.

Rechenbeispiel

Pflegekosten für ein Monat:

Personalbereitstellung
90 Euro

3 Stunden Heimhilfe
Montag, Mittwoch, Freitag
30 Euro / Stunde

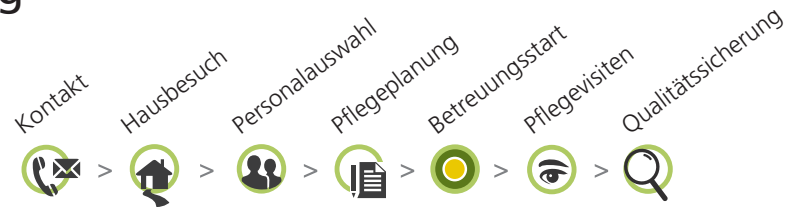
Gesamtkosten pro Monat
39 Stunden x 30 + 90
1.260 Euro

KOSTENÜBERSICHT />

24-Stunden-Betreuung

Stand: April 2019

Erst-Organisation



Hierbei handelt es sich um eine **einmalige Zahlung** bei Aufnahme der Betreuung. Der Betrag richtet sich nach erbrachten organisatorischen Leistungen und beträgt zwischen

180 bis 540 Euro

Monatliche Kosten

Eine 24-Stunden-Betreuung wird nur in Kombination mit begleitendem Case Management durch eine diplomierte Pflegefachperson angeboten. Die Pauschale wird individuell je nach Betreuungsausmaß vereinbart:

- > Qualitätssicherung lt. Gesetz: bis zu 4 Pflegevisiten im Monat
 - > Verwaltungsaufwand
 - > Laufendes Case und Care Management
 - > Elektronische Dokumentation **324 bis 540 Euro**
-
- > zusätzliche Pflegevisiten, Begleitung zu Arztterminen oder Spitalsbesuchen, Beisein bei der Pflegegeldeinstufung etc. **90 Euro / Stunde**

Tagessätze für 24-Stunden

Bei der Treuhandabwicklung der Tagessätze muss keine Umsatzsteuer verrechnet werden. Für den 25.12., 26.12. und 1.1. gilt ein Zuschlag von 100%.

Personenbetreuung	70 Euro
Heimhilfe	75 Euro
Pflegeassistenz	80 Euro
Pflegefachassistenz	85 Euro
Diplompflege	90 Euro
Intensivpflege	95 Euro

Alle angegebenen Preise beinhalten 20% Umsatzsteuer. Es handelt sich bei allen Preisen um Richtlinien, die nicht verbindlich sind und die im Einzelfall je nach Aufwand berechnet werden. Alle Preise in Euro. Änderungen sind vorbehalten.

Rechenbeispiel

Pflegekosten für ein Monat:

Case Management (Qualitätssicherung)
540 Euro

Tagessatz Qualifikation Personenbetreuung
70 Euro / Tag

Gesamtkosten pro Monat
2.640 Euro



AUFTRAGSBESTÄTIGUNG

Auftrag angenommen durch: Natalie Lottersberger

PFLEGEBEDÜRFTIGE PERSON:

Name	
Adresse	
PLZ, Ort	
Telefon	
Versicherungsnummer	
Krankenkassa	

RECHNUNGSADRESSE:

Name	
Adresse	
PLZ, Ort	

KONTAKTPERSON:

Name	Beziehung:
E-Mail	
Telefon	

LEISTUNGEN:

Beginn am:

<input type="checkbox"/> Case Management	<input type="checkbox"/> stundenweise oder tageweise Betreuung
<input type="checkbox"/> 24-h-Betreuung	<input type="checkbox"/> Kurzzeitpflege von _____ bis _____

KOSTEN:

Erstorganisation (einmalig):	
Monatliche Kosten: Case Management Qualitätssicherung, Verwaltungsaufwand	
Honorar für Personal Tagessatz oder Stundensatz	
Variable Monatskosten: Zusätzlicher Pflegeaufwand	

> Ich habe die Kostenübersicht erhalten.

> Die Allgemeinen Geschäftsbedingungen habe ich zustimmend zur Kenntnis genommen.

Datum:

Unterschrift:

SEPA-LASTSCHRIFTSMANDAT />

Care-Ring GmbH
Ferstelgasse 6/9
1090 Wien

Mandatsreferenz:

Creditor ID: AT87ZZZ00000018546

Ich ermächtige Care Ring GmbH, Zahlungen von meinem Konto mittels SEPA-Lastschrift einzuziehen. Zugleich weise ich mein Kreditinstitut an, die von Care Ring GmbH auf mein Konto gezogenen SEPA-Lastschriften einzulösen.

Ich kann innerhalb von acht Wochen, beginnend mit dem Belastungsdatum, die Erstattung des belasteten Betrages verlangen. Es gelten dabei die mit meinem Kreditinstitut vereinbarten Bedingungen.

Name:

Adresse:

IBAN:

BIC:

.....
Ort, Datum

.....
Unterschrift

CARE-RING GmbH

Ferstelgasse 6/9
1090 Wien

Tel. +43 1 403 20 52
Fax +43 1 403 20 52 30

office@care-ring.at
www.care-ring.at

AUFTRAGSLÖSUNG />

> EMPFÄNGER

Care-Ring GmbH
Ferstelgasse 6/9
1090 Wien

> ABSENDER

Name:.....
.....

Adresse:.....
.....

Hiermit möchte ich das Vertragsverhältnis mit **Care-Ring GmbH** und die **bestehenden Dienstleistungen „Case Management“** sowie die **„Pflege und Betreuung zu Hause“** mit dem Stichtag _____ beenden.

Name des Klienten / der Klientin:.....

Grund der Kündigung:.....
.....

Die Rückzahlung von nicht geleisteten Betreuungstagen erfolgt ab:.....

Die Rücküberweisung folgt auf das Konto:

Inhaber:.....

IBAN:.....

BIC:.....

Ort, Datum

Unterschrift des Vertragspartners /
des gesetzlichen Vertreters

CARE-RING GmbH

Ferstelgasse 6/9
1090 Wien
Tel. +43 1 403 20 52
Fax +43 1 403 20 52 30
office@care-ring.at
www.care-ring.at